

# ИНСТРУКЦИЯ ПО НАСТРОЙКЕ D LINK DVG 7044S

## ВВЕДЕНИЕ



## ХАРАКТЕРИСТИКИ

Интерфейсы	6 портов FXS с разъемом RJ-11 2 порта FXO с разъемом RJ-11 1 порт 10/100BASE-TX RJ-45 WAN 4 порта 10/100BASE-TX RJ-45 LAN с поддержкой Ethernet
Типы подключений	DHCP-клиент PPPoE-клиент PPTP Кабель BigPond (Австралия)
Функции маршрутизации	DHCP-сервер Виртуальный сервер DMZ Фильтрация на основе портов, IP, MAC, URL RIP v.1, v.2, Static route DDNS: DynDns.org, TZO, 3322.ORG NAT Traversal: pass-through NAT, клиент STUN, UPnP
Телефонная книга	Сервер управления телефонной книгой, до 200 записей IAD
SIP	Регистрация порта By Port и By Machine Набор номера в стандарте E.164 Поддержка резервного SIP PROXY (регистрация) SIP PING CLIR (анонимный идентификатор вызывающего абонента) Функция hot line/warm line Функции группового вызова Удержание, ожидание вызова Переадресация вызова: с сопровождением/без сопровождения Переадресация вызова: безусловная, занято, нет ответа Трехсторонняя конференция T.30 fax pass-through T.38 fax relay Регулируемый уровень обнаружения тонов факса Out of band DTMF: RFC2833, SIP INFO
Голосовые функции	G.711 a/u, G.726 (32K), G.729A, G.723.1 Регулируемый jitter-буфер Регулируемый размер пакета (в зависимости от кодека) Обнаружение и подавление шума Эхоподавление Вызов других VoIP-устройств без регистрации с помощью локальной телефонной книги Скоростной набор Фильтр вызовов: принимать/отказывать от звонков по IP-адресам ID-генерация FXS-вызовов: DTMF, FSK (Bell core/ETSI)

	Поддержка кнопки FLASH
Управление	Веб-интерфейс и Telnet, IVR
Потребляемая мощность	Через адаптер питания переменного тока от 100 до 240 В переменного тока 50/60 Гц
Размеры	302x179x45 мм
Вес	1,2 кг
Рабочая температура	От 0 °С до 45 °С
Температура хранения	От -10 °С до 55 °С
Влажность	До 90% без конденсата

## ПОДКЛЮЧЕНИЕ К ГОЛОСОВОМУ ШЛЮЗУ

Если компьютер подключен непосредственно к DSL или кабельному модему и не подключен к маршрутизатору, выполните описанные ниже шаги для установки D LINK DVG 7044S. Для выполнения любых других настроек, пожалуйста, обратитесь к руководству пользователя на CD-ROM.

Выключите компьютер. Отключите питание от кабельного/DSL-модема (отсоедините или выключите переключатель питания). Отключите имеющийся кабель Ethernet, который подключен к сетевому кабельному/DSL-модему или порту Ethernet. Оставьте другой конец этого кабеля подключенным к компьютеру.



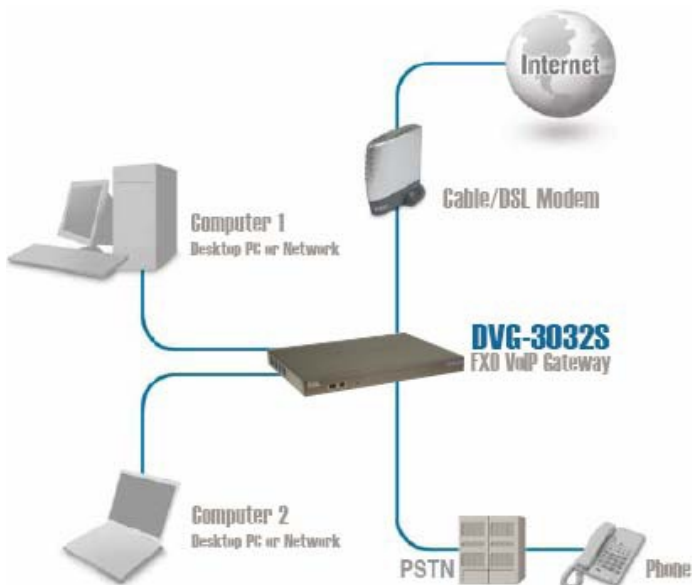
Подключите кабель Ethernet, который был отсоединен из модема, к одному из четырех портов LAN на задней панели D LINK DVG 7044S. Другой конец оставьте подключенным к компьютеру. Подключите один конец кабеля Ethernet, входящего в комплект поставки, к сети или порту Ethernet на кабельном/DSL-модеме. Подключите другой конец этого Ethernet-кабеля к порту WAN на DVG-7044S.



Подключите один конец телефонного кабеля, входящего в комплект поставки, к разъему стандартного аналогового телефона. Подключите другой конец телефонного кабеля к телефонному порту на задней панели D LINK DVG 7044S. Снова подключите питание к кабельному/DSL-модему (подключите или включите переключатель питания). Подключите адаптер питания к разъему Power на D LINK DVG 7044S. Подключите другой конец адаптера питания к доступной электрической розетке (настенной розетке или сетевому фильтру).



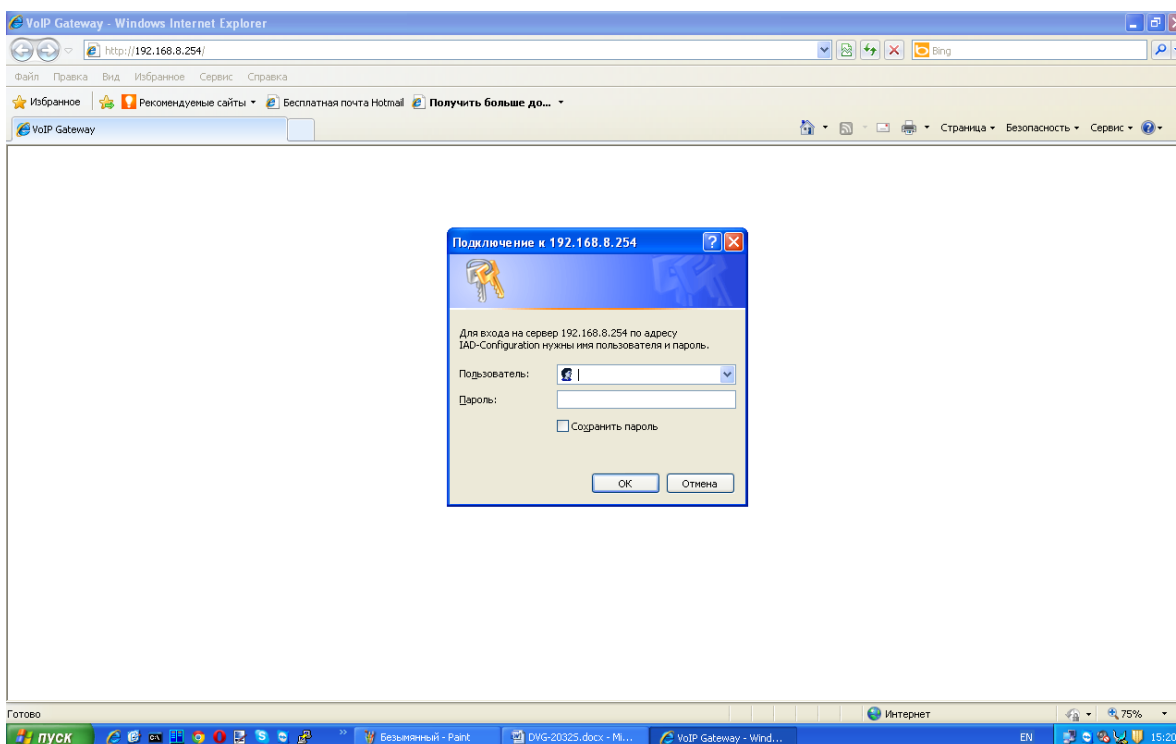
Перезагрузите компьютер. После окончания установки схема подключения должна выглядеть следующим образом:



## ПОДКЛЮЧЕНИЕ К D LINK DVG 7044S С ПОМОЩЬЮ ВЕБ-БРАУЗЕРА

D LINK DVG 7044S оснащен встроенным веб-сервером, что позволяет осуществлять настройку шлюза с использованием веб-браузера.

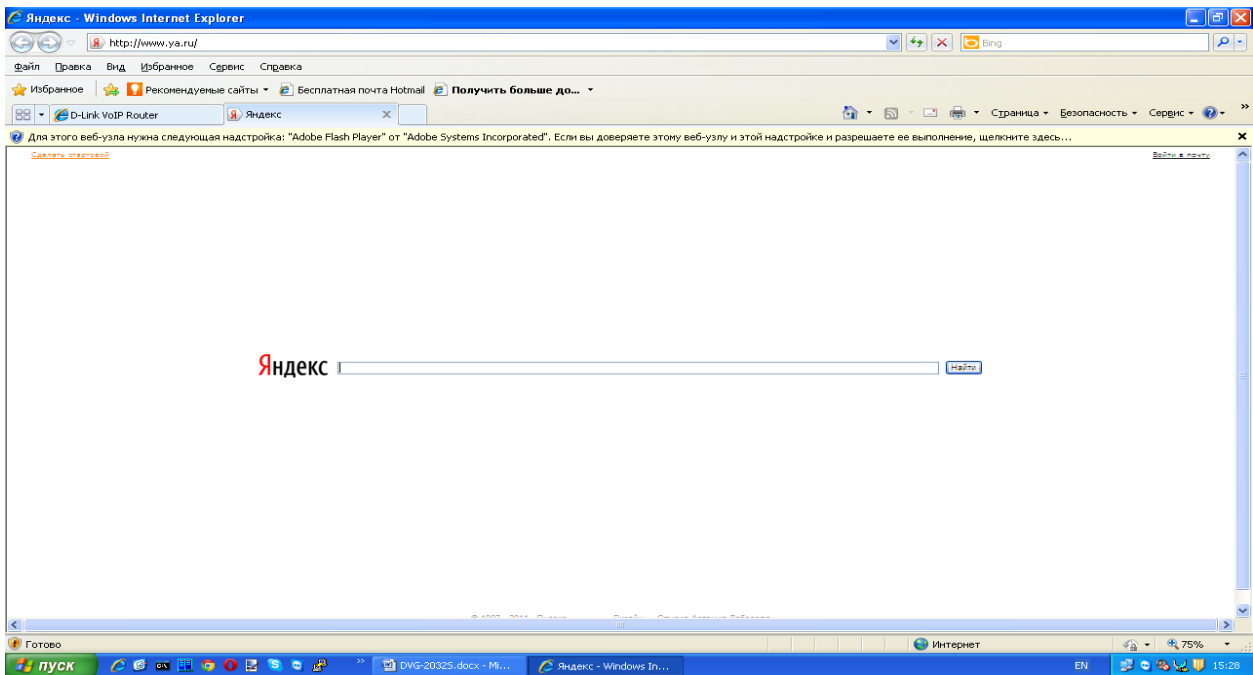
Откройте веб-браузер и введите IP-адрес 192.168.8.254, затем нажмите «Ввод». В открывшемся окне нажмите ОК.



Откройте закладку Network Settings. Выберите тип подключения к сети интернет в зависимости от ваших настроек для подключения к провайдеру (**это необходимо выполнить совместно с представителем интернет-провайдера или системного администратора!**):

- DHCP – используется большинством кабельных провайдеров, также используется при подключении шлюза за маршрутизатором;
- Static IP – выберите этот пункт, если провайдер предоставил вам свои IP-настройки;
- PPPoE – используется большинством провайдеров DSL;
- PPTP – выберите этот пункт, если вы подключены через VPN;

Чтобы убедиться, что доступ к сети интернет работает, откройте любой сайт на компьютере, подключенном через шлюз.



Зайдите в закладку SIP, чтобы настроить VoIP.

**Если вы получили один логин и хотите использовать его на все порты шлюза:**

Укажите полученный логин и пароль в поле FXS Representative Number.

Поставьте галочку в поле Register.

Поставьте галочку на Enable SIP Proxy 1 в поле Enable Support of SIP Proxy Server.

Укажите voip.mtt.ru в поле Proxy Server IP/Domain.

Укажите 5060 в поле Proxy Server Port.

Укажите voip.mtt.ru в поле SIP Domain.

Поставьте галочку в поле Outbound Proxy Support.

Укажите voip.mtt.ru в поле Outbound Proxy IP/Domain.

Укажите 5060 в поле Outbound Proxy Port [1 – 65535].

После ввода данных нажмите Асепт.

Line	Type	Number	Register	Invite with ID / Account	User ID / Account	Password	Confirm Password
FXS Representative Number		74997097154	<input checked="" type="checkbox"/>		74997097154	.....	.....
FXO Representative Number			<input type="checkbox"/>			.....	.....
1	FXS	700	<input type="checkbox"/>	<input type="checkbox"/>		.....	.....
2	FXS	701	<input type="checkbox"/>	<input type="checkbox"/>		.....	.....
3	FXS	702	<input type="checkbox"/>	<input type="checkbox"/>		.....	.....
4	FXS	704	<input type="checkbox"/>	<input type="checkbox"/>		.....	.....
5	FXO	705	<input type="checkbox"/>	<input type="checkbox"/>		.....	.....
6	FXO	706	<input type="checkbox"/>	<input type="checkbox"/>		.....	.....
7	FXO	707	<input type="checkbox"/>	<input type="checkbox"/>		.....	.....
8	FXO	708	<input type="checkbox"/>	<input type="checkbox"/>		.....	.....

Use DNS SRV  
 DNS SRV Auto Prefix  
 Proxy Fallback Interval [0 - 10800 s] 1800

Enable Support of SIP Proxy Server / Soft Switch

Enable SIP Proxy 1

Proxy Server IP / Domain voip.mtt.ru  
 Proxy Server Port [1 - 65535] 5060  
 Proxy Server Realm  
 TTL (Registration interval) [10 - 7200 s] 600  
 SIP Domain voip.mtt.ru  
 Use Domain to Register

Появится следующее окно:



Зайдите на вкладку SystemSettings, System Operation.  
 Поставьте галочки в полях Save Settings и Restart.  
 Нажмите Accept.  
 Появится следующее окно:



Чтобы убедиться в правильности настройки, через 40 секунд зайдите в меню шлюза, нажав Refresh.

Откройте вкладку Status – Current Status.

В поле SIP Proxy Hunting Number Registration должно быть указано: FXS Successful (00:05:00).



Настройка завершена, закройте окно веб-интерфейса. Если вам потребуется изменить настройки, вы всегда можете это сделать через веб-интерфейс.

**Если вы получили не один логин:**

Укажите в поле FXS Representative Number полученный логин и пароль, который вы хотите использовать на большинстве портов шлюза.

Поставьте галочку в поле Register.

Укажите в поле FXS логин и пароль, который вы хотите использовать только на этом порту.

Поставьте галочку в поле Register.

**D-Link**  
Building Networks for People

**DVG-7044S**  
FXS+FXO VoIP Router

**SIP**

Line	Type	Number	Register	Invite with ID / Account	User ID / Account	Password	Confirm Password
FXS Representative Number		74997097154	<input checked="" type="checkbox"/>		74997097154	.....	.....
FXO Representative Number			<input type="checkbox"/>			.....	.....
1	FXS	74997097154 <small>Auto</small>	<input checked="" type="checkbox"/>	<input checked="" type="checkbox"/>	74997097154	.....	.....
2	FXS	701	<input type="checkbox"/>	<input type="checkbox"/>		.....	.....
3	FXS	702	<input type="checkbox"/>	<input type="checkbox"/>		.....	.....
4	FXS	704	<input type="checkbox"/>	<input type="checkbox"/>		.....	.....
5	FXO	705	<input type="checkbox"/>	<input type="checkbox"/>		.....	.....
6	FXO	706	<input type="checkbox"/>	<input type="checkbox"/>		.....	.....
7	FXO	707	<input type="checkbox"/>	<input type="checkbox"/>		.....	.....
8	FXO	708	<input type="checkbox"/>	<input type="checkbox"/>		.....	.....

Use DNS SRV

DNS SRV Auto Prefix

Proxy Fallback Interval [0 - 10800 s]

Enable Support of SIP Proxy Server / Soft Switch

Enable SIP Proxy 1

Proxy Server IP / Domain

Proxy Server Port [1 - 65535]

Proxy Server Realm

TTL (Registration interval) [10 - 7200 s]

SIP Domain

Use Domain to Register

Поставьте галочку на Enable SIP Proxy 1 в поле Enable Support of SIP Proxy Server.

Укажите voip.mtt.ru в поле Proxy Server IP/Domain.

Укажите 5060 в поле Proxy Server Port.

Укажите voip.mtt.ru в поле SIP Domain.

Поставьте галочку в поле Outbound Proxy Support.

Укажите voip.mtt.ru в поле Outbound Proxy IP/Domain.

Укажите 5060 в поле Outbound Proxy Port [1 – 65535].

После ввода данных нажмите Ассерт.

Появится следующее окно:

**D-Link**  
Building Networks for People

**DVG-7044S**  
FXS+FXO VoIP Router

All settings will take effect only after Gateway is restarted.  
Please save all settings before restart the system.

New Configuration accepted

Зайдите на вкладку SystemSettings, System Operation.

Поставьте галочки в полях Save Settings и Restart.

Нажмите Ассерт.

Появится следующее окно:

Settings Saved

**System Restarting**  
(About 40 second)

Чтобы убедиться в правильности настройки, через 40 секунд зайдите в меню шлюза, нажав Refresh.

Откройте вкладку Status – Current Status.

В поле SIP Proxy Hunting Number Registration должно быть указано: FXS Successful (00:05:00), а на отдельном порту появится указанный вами номер, например:

**Current Status**

Refresh Time [2 - 30 s]

Port Status							
No	Type	Extension Number	Line Status	Calls	Dialed Number	Proxy Register	UPnP on RTP
1	FXS	74997097154	Idle	0		Successful (00:01:47)	
2	FXS	701	Idle	0		Disabled (00:01:55)	
3	FXS	702	Idle	0		Disabled (00:01:55)	
4	FXS	704	Idle	0		Disabled (00:01:55)	
5	FXO	705	Idle	0		Disabled (00:01:55)	
6	FXO	706	Idle	0		Disabled (00:01:55)	
7	FXO	707	Idle	0		Disabled (00:01:55)	
8	FXO	708	Idle	0		Disabled (00:01:55)	

SIP Proxy Hunting Number Registration: FXS Successful (00:01:47), Trunk Disabled (00:01:55)

Server Registration Status	
DDNS Registration	Disabled (00:01:55)
Phone Book Manager Registration	Disabled (00:01:55)
STUN Registration	Disabled (00:01:55)
UPnP Negotiation	Disabled (00:01:55)

Настройка завершена, закройте окно веб-интерфейса. Если вам потребуется изменить настройки, вы всегда можете это сделать через веб-интерфейс.

Более подробная информация – на сайте <http://www.d-link.ru/>.