

# ИНСТРУКЦИЯ ПО НАСТРОЙКЕ GRANSTREAM GXW 4004

## ВВЕДЕНИЕ



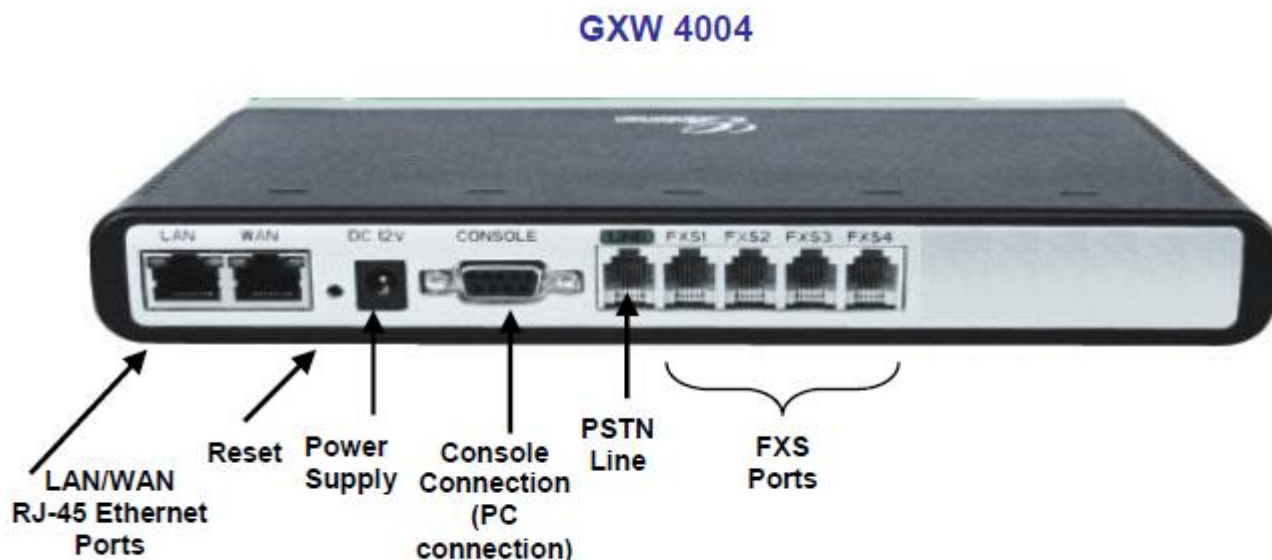
## ХАРАКТЕРИСТИКИ

Количество портов FXS	4
Сетевые интерфейсы	1 LAN, 1 WAN
Сетевые характеристики	TCP/UDP/IP/TLS RTP/SRTP/RTCP HTTP/HTTPS ARP/RARP ICMP DNS DHCP NTP TFTP TELNET PPPoE STUN T.30 fax pass-through T.38 fax relay Поддержка Layer 2 (802.1Q VLAN, 802.1p), Layer 3 QoS (ToS, DiffServ) Регулируемый уровень обнаружения тонов факса Out of band DTMF: RFC2833, SIP INFO
Работа с голосом	G.711 a/u G.726 (32K) G.729A G.723.1 iLBC Регулируемый jitter-буфер Регулируемый размер пакета (в зависимости от кодека) Обнаружение и подавление шума Эхоподавление
Возможности шлюза	Определитель номера Ожидание вызова Трехсторонняя конференц-связь Перевод звонка Режим «Не беспокоить» (Do not disturb) Голосовая почта и др.
Размер	225x135x35 мм
Вес	0,6 кг

Сетевые интерфейсы	2 x RJ-45 10/100BASE-T Ethernet (IEEE 802.3)
Другие интерфейсы	4 x RJ-11 для подключения аналогового телефона
Блок питания	100-240 В (сеть), 12 В постоянный ток, максимум 0,5 А
Рабочая температура	0 °C ~ 40 °C

### ПОДКЛЮЧЕНИЕ К ГОЛОСОВОМУ ШЛЮЗУ

Настройка голосового шлюза может осуществляться через встроенный веб-интерфейс. Производить настройку следует после подключения голосового шлюза к персональному компьютеру через LAN-порт с использованием веб-браузера.

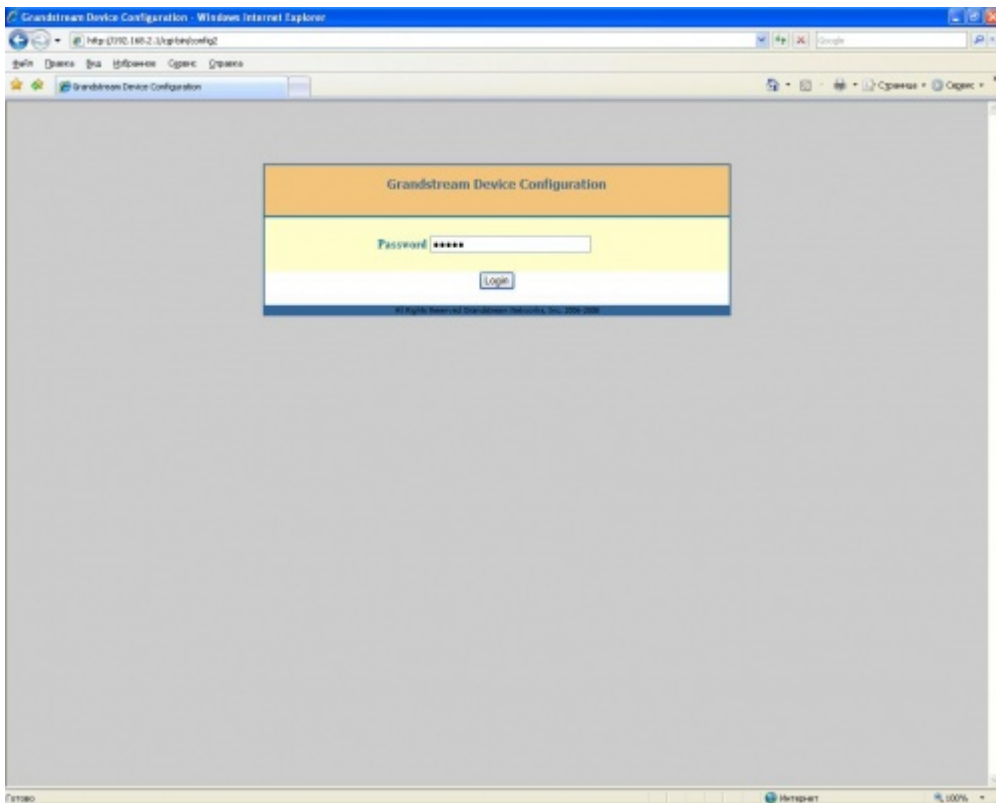


1. Подключите стандартный аналоговый телефонный аппарат к FXS.
2. Подключите стандартным Ethernet-кабелем WAN-порт шлюза в устройство, обеспечивающее доступ в интернет или к сети оператора связи (ADSL-модем, маршрутизатор и т.д.).
3. Присоедините Ethernet-кабелем персональный компьютер в порт LAN.
4. Подключите кабель питания.

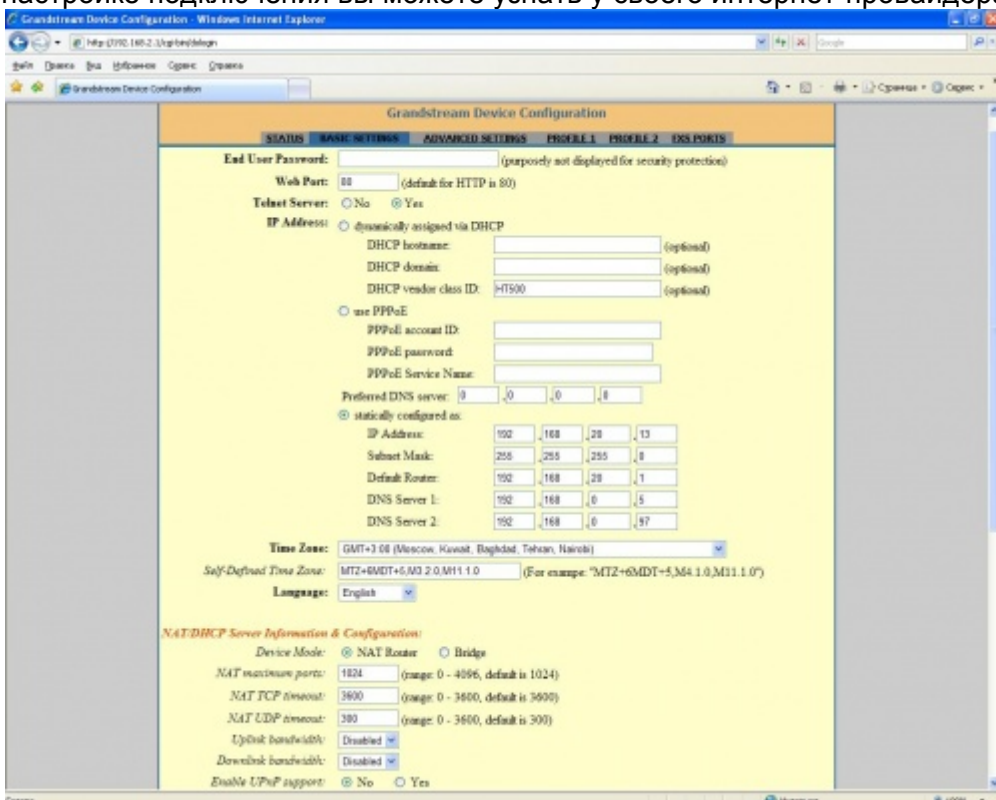
### ПОДКЛЮЧЕНИЕ К GRANSTREAM GXW 4004 С ПОМОЩЬЮ ВЕБ-БРАУЗЕРА

GRANSTREAM GXW 4004 оснащен встроенным веб-сервером, что позволяет осуществлять настройку шлюза с использованием веб-браузера.

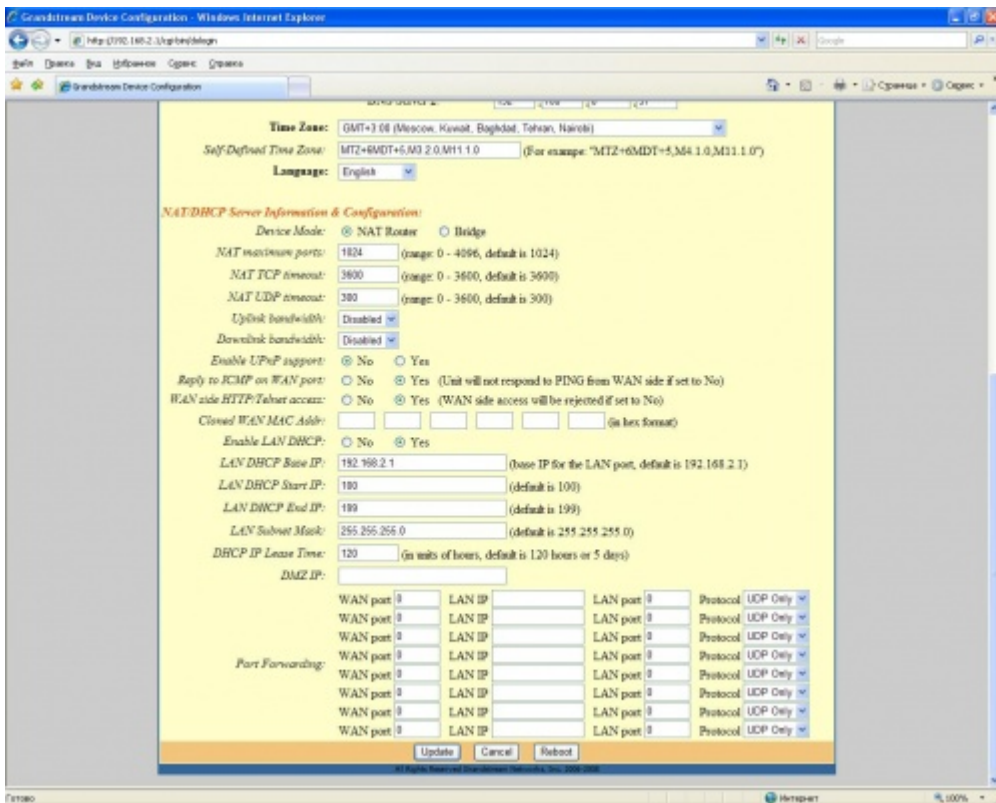
Откройте веб-браузер и введите IP-адрес 192.168.2.1, затем нажмите «Ввод». В открывшемся окне введите пароль по умолчанию: admin.



Откройте вкладку Basic Settings и настройте подключение к сети интернет (информацию по настройке подключения вы можете узнать у своего интернет-провайдера).



Настройте параметры локальной сети.



После ввода данных нажмите Update, затем нажмите Reboot.



Откройте вкладку Profile 1.

Введите YES в поле Profile Active.

Укажите voip.mtt.ru в полях Primary SIP Server, Failover SIP Server, Outbound Proxy.

Укажите UDP в поле SIP transport.

Укажите NO в поле NAT Traversal (STUN).

Остальные параметры оставьте без изменений.

**Grandstream Device Configuration**

STATUS **BASIC SETTINGS** ADVANCED SETTINGS PROFILE 1 PROFILE 2 FXS PORTS

**Profile Active:**  No  Yes  
**Primary SIP Server:**  (e.g., sip.mycompany.com, or IP address)  
**Failover SIP Server:**  (Optional, used when primary server no response)  
**Outbound Proxy:**  (e.g., proxy.myprovider.com, or IP address, if any)  
**SIP transport:**  UDP  TCP  TLS (default is UDP)  
**NAT Traversal (STUN):**  No  No, but send keep-alive  Yes

*DNS Mode:*  A Record  SRV  NAPTR:SRV  
*User ID is phone number:*  No  Yes  
*SIP Registration:*  No  Yes  
*Unregister On Reboot:*  No  Yes  
*Outgoing Call without Registration:*  No  Yes

*Register Expiration:*  (in minutes, default 1 hour, max 45 days)  
*SIP Registration Failure Retry Wait Time:*  (in seconds, Between 1-3600, default is 20)  
*local SIP port:*  (default is 5060 for UDP and TCP; 5061 for TLS)  
*local RTP port:*  (1024-65535, default 5004)

*Use random port:*  No  Yes  
*Refer-To Use Target Contact:*  No  Yes  
*Transfer on Conference Hangup:*  No  Yes  
*Remove OBP from Route Header:*  No  Yes  
*Support SIP Instance ID:*  No  Yes  
*Validate Incoming SIP Message:*  No  Yes  
*Check SIP User ID for incoming INVITE:*  No  Yes (no direct IP calling if Yes)  
*Allow Incoming SIP Messages from SIP Proxy Only:*  No  Yes (no direct IP calling if Yes)

*SIP T1 Timeout:*   
*SIP T2 Interval:*   
*DTMF Payload Type:*

*Preferred DTMF method (in listed order):*  
 Priority 1:   
 Priority 2:   
 Priority 3:

*Send Hook Flash Event:*  No  Yes (Hook Flash will be sent as a DTMF event if set to Yes)  
*Enable Call Features:*  No  Yes (if Yes, call features using star codes will be supported locally)  
*Proxy-Require:*

После ввода данных нажмите Update, затем нажмите Reboot.  
 Откройте вкладку FXS PORTS. Настройте порты в зависимости от того, какое количество их вы будете использовать. Пример конфигурации смотрите на рисунке ниже.

**Grandstream Device Configuration**

STATUS **BASIC SETTINGS** ADVANCED SETTINGS PROFILE 1 PROFILE 2 **FXS PORTS**

**User Settings**

Port	SIP User ID	Authenticate ID	Password	Name	Profile ID	Hunting Group
1	<input type="text" value="74997097154"/>	<input type="text" value="74997097154"/>	<input type="text"/>	<input type="text" value="74997097154"/>	<input type="text" value="Profile 1"/>	<input type="text" value="None"/>
2	<input type="text"/>	<input type="text"/>	<input type="text"/>	<input type="text"/>	<input type="text" value="Profile 1"/>	<input type="text" value="None"/>
3	<input type="text"/>	<input type="text"/>	<input type="text"/>	<input type="text"/>	<input type="text" value="Profile 1"/>	<input type="text" value="None"/>
4	<input type="text"/>	<input type="text"/>	<input type="text"/>	<input type="text"/>	<input type="text" value="Profile 1"/>	<input type="text" value="None"/>

**Port Offhook Auto-dial**

1	<input type="text"/>
2	<input type="text"/>
3	<input type="text"/>
4	<input type="text"/>

All Rights Reserved Grandstream Networks, Inc. 2006-2008

После ввода данных нажмите Update, затем нажмите Reboot.  
 Более подробная информация – на сайте <http://www.grandstream.ru/>.